



PU 100



AXON PU 100
Manuale Italiano
Versione 1.0 | Aprile 2008

Dichiarazione CE

La:

TerraTec Electronic GmbH · Herrenpfad 38 · D-41334 Nettetal

dichiara con la presente che il prodotto

AXON PU 100

al quale si riferisce la presente dichiarazione è conforme ai seguenti documenti riguardanti norme e regolamenti:

- EN 55013(2001)+A1(2003)
- EN 55020(2002)

Si presuppongono le seguenti condizioni di esercizio e di impiego:

Aree abitative, commerciali, artigianali e piccola industria.

Questa dichiarazione si basa su:

Protocollo(i) di controllo del laboratorio CEM



Le informazioni in questo documento possono essere modificate in qualsiasi momento senza ulteriore preavviso e non rappresentano in nessun caso un obbligo da parte del venditore. Non viene data alcuna garanzia o rappresentazione, direttamente o indirettamente, in riferimento a qualità, idoneità o grado di asserzione per un determinato impiego di questo documento. Il produttore si riserva il diritto di modificare il contenuto di questo documento o/e dei corrispondente prodotti in qualsiasi momento senza essere obbligato a farne comunicazione ad una persona o organizzazione. Il produttore non è in nessun caso responsabile per danni di qualsiasi tipo derivanti dall'uso o dall'incapacità di impiegare questo prodotto o la documentazione, anche se la possibilità di tali danni è nota. Questo documento contiene informazioni sottoposte a diritti d'autore. Tutti i diritti riservati. Nessuna parte o estratto del presente manuale può essere copiato o inviato in qualsiasi forma, in qualsiasi modo o per un qualsiasi scopo senza l'espreso permesso del possessore dei diritti d'autore. I nomi di prodotto e di marchi citati nel presente documento hanno solo scopi identificativi. Tutti i marchi di fabbrica registrati, i nomi di prodotto o nomi di marchi citati in questo documento, sono in possesso registrato dei singoli possessori.

© TerraTec Electronic GmbH, 1994-2008. Tutti i diritti riservati (aprile 2008).

Indice

Avvertenze di sicurezza	4
Lista delle parti	5
Prese ed elementi di comando	6
Montaggio	7
Montaggio del controller	8
Stabilire il punto ideale per il fissaggio	8
Scelta della procedura di montaggio.....	8
Montaggio con il supporto.....	9
Montaggio con vite e/o nastro adesivo/cuscinetto adesivo	9
Montaggio con nastro velcro	10
Montaggio del pickup.....	11
Contrassegnare la posizione di montaggio ottimale	11
Scelta della procedura di montaggio.....	12
Montaggio con nastro adesivo	12
Montaggio con molle e viti.....	14
Preparativi per suonare	15
Dati tecnici	16

Avvertenze di sicurezza

Luogo di installazione

Per evitare deformazioni e scolorazioni del contenitore, o danni ancora più gravi, proteggere il PU 100 dalle seguenti influenze:

- Luce solare diretta (ad esempio accanto ad una finestra).
- Elevate temperature (ad esempio accanto ad un termosifone, in pieno sole o di giorno in un autoveicolo chiuso).
- Umidità eccessiva.
- Influenza eccessiva della polvere.
- Forti scosse.

Prese

- Per il collegamento del PU 100 all'AXON, usare solo il cavo a 13 poli prescritto AXON AXK 100 (accessorio opzionale).
- Se si usano una chitarra elettrica, collegare anche in tal caso questi con il PU 100 anche se il suono normale della chitarra non viene usato. Questa connessione è importante per la messa a terra dello strumento ed impedisce il sorgere di rumore e scosse elettriche.
- Nello staccare un qualsiasi collegamento, tirare sempre lo spinotto e non il cavo.
- Prima di spostare o trasportare lo strumento o altre apparecchiature collegate, rimuovere tutti i cavi di collegamento.

Manipolazione e trasporto

- Nell'azionamento degli elementi di comando, e nel collegamento e distacco di spinotti, non impiegare una forza eccessiva.
- Cadute, urti e il deposito di oggetti pesanti sullo strumento possono causare graffi e altri danni.
- Per evitare un danneggiamento del PU 100, fare molta attenzione nel depositare la chitarra su un supporto.

Pulizia

- Pulire l'apparecchio con un panno morbido e asciutto.
- In casi difficili, il panno può essere leggermente inumidito.
- Non utilizzare detergenti come alcol o diluenti.

Servizio di assistenza, manutenzione e modifiche

- Nel PU 100 non ci sono parti di cui effettuare una manutenzione. L'apertura dell'apparecchio e interventi di propria iniziativa possono avere come conseguenza danni irreparabili e scosse elettriche. Far effettuare tutti i lavori di manutenzione al personale qualificato TerraTec.

TerraTec non può rispondere dei danni che sono riconducibili a errori di montaggio, comando e uso.

Lista delle parti

Prima di montare il pickup sulla chitarra, controllare di essere in possesso di tutte le parti seguenti:

Controller/pickup PU 100



2 cavi, jack da 6,3 mm



1 campione di distanza

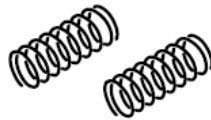


Parti per il fissaggio del pickup PU 100

2 viti a testa tonda (3x25 mm)



2 molle



4 strisce di nastro biadesivo



1 cuscinetto pickup



Distanziali (5 da 0,3 mm, 3 da 1,0 mm, 2 da 3,0 mm)



Parti per il fissaggio del controller

1 vite a testa svasata (3x16 mm)



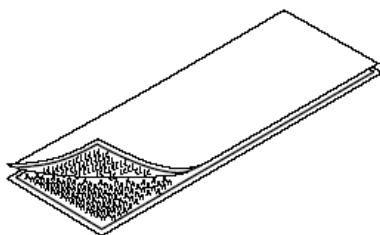
3 strisce di nastro adesivo



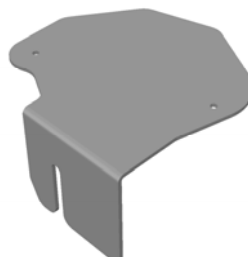
6 distanziali



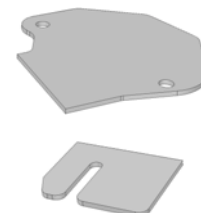
1 set nastro velcro



1 supporto



2 cuscinetto



Prese ed elementi di comando



1. **Pickup:** questo è l'apparecchio vero e proprio che converte le oscillazioni delle corde in un segnale elettrico che viene poi elaborato ed inviato dal PU 100 all'AXON.
2. **Preso di collegamento per il cavo a 13 poli (AXON AXK 100):** questa è l'uscita del segnale del PU 100. Collegare questa presa tramite il cavo a 13 poli con la presa INPUT dell'AXON. Il cavo trasmette all'AXON sia i segnali delle singole corde rilevati dal pickup del PU 100, sia il segnale della normale uscita dello strumento. Il cavo alimenta il PU 100 inoltre anche con la corrente dall'AXON e trasmette i segnali di comando che vengono generati azionando i tasti UP/DOWN e il regolatore VOLUME nel PU 100.
3. **Preso di ingresso chitarra:** attraverso questa presa il normale segnale del suono della chitarra viene inoltrato al PU 100. Collegare questa presa con il cavo corto fornito insieme al PU 100 con la presa jack da 6,3 mm della chitarra.
4. **3 spie di stato a LED:** questi LED visualizzano in quale posizione si trova il selettore GUITAR/MIX/SYNTH. Qui si vede anche che il PU 100 viene alimentato tramite il cavo a 13 piedini dall'AXON.
5. **Selettore GUITAR/MIX/SYNTH:** con questo commutatore si sceglie il segnale da inviare all'AXON:
 - **G (Guitar):** viene emesso solo il segnale della chitarra diretto (MIDI Volume = 0)
 - **M (Mix):** vengono emessi sia il segnale della chitarra diretto, sia i segnali del sintetizzatore (MIDI).
 - **S (Synth):** vengono emessi solo i segnali del sintetizzatore (MIDI), i normali segnali della chitarra non vengono trasmessi.

- 6. Tasti UP e DOWN:** con questi tasti è possibile selezionare, mentre si suona la chitarra, diversi suoni ed altre funzioni. Per commutare progressivamente i numeri di memoria dell'AXON (e i corrispondenti numeri di accordi del generatore acustico/sintetizzatore collegato), premere il tasto in questione (ripetutamente). Per spostarsi in modo continuo in avanti o indietro tenere premuto il tasto in questione.
- 7. VOLUME:** questo potenziometro controlla una tensione che viene convertita dall'AXON in MIDI. Nella maggior parte dei casi questa funzione è correlata al volume ma con essa si può controllare qualsiasi comando MIDI. Il volume del suono diretto della chitarra viene impostato con i regolatori della chitarra stessa.

Montaggio

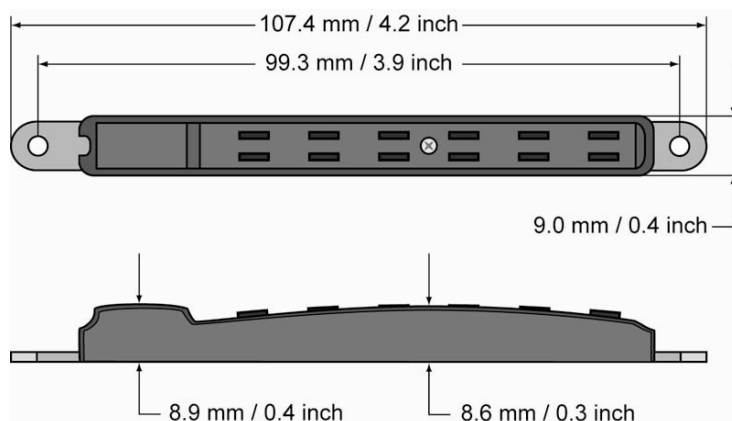
Il montaggio del PU 100 su una chitarra non è una cosa difficile, esso richiede però molta attenzione e presuppone la presenza di un minimo di capacità. Se non siete sicuri di disporre dei presupposti necessari, vi consigliamo di far effettuare tale lavoro a qualcuno che abbia già una certa esperienza nel modificare e riparare chitarre.

Importante: prima di montare il PU 100, assicurarsi che il manico e l'altezza/intonazione delle corde (ponte) della chitarra siano ben impostati.

Chitarre adatte

Il PU 100 può essere utilizzato con la maggior parte delle chitarre elettriche e con le chitarre acustiche che dispongano di corde di acciaio, va però tenuto conto delle seguenti eccezioni:

- Poiché il PU 100 dispone di un pickup magnetico, esso non funziona con le corde di nylon e altre corde non metalliche.
- Il PU 100 è previsto in particolare per le chitarre a 6 corde. Nel caso di chitarre a 12 corde o con una configurazione di corde diversa, il sistema non può funzionare correttamente.
- Il pickup PU 100 deve essere montato tra il ponte (ancoraggio della corde) e il pickup della chitarra. Nel caso di spazi ristretti tra ponte e pickup o superficie e corde, un montaggio non è possibile.



Montaggio del controller

Installare il controller (interfaccia) davanti al pickup, nel farlo fare attenzione a non danneggiare il pickup.

Stabilire il punto ideale per il fissaggio

Il controller (interfaccia) andrebbe montato normalmente dietro il ponte (ancoraggio delle corde) della chitarra. Esso dovrebbe essere facilmente raggiungibile, ma non dovrebbe disturbare nel suonare o nella regolazione della chitarra. Nella ricerca di un punto di fissaggio adatto, osservare i seguenti punti:

- Il controller non dovrebbe disturbare l'uso delle corde. Montare il controller in modo che esso non influenzi il proprio stile di suono.
- Il controller non dovrebbe bloccare l'accesso ai regolatori della chitarra, ad esempio di regolatori di tono e volume, nonché il meccanismo del ponte (fare particolare attenzione alle viti di intonazione/sella che devono essere regolate dal retro del ponte).
- Il punto di fissaggio deve essere scelto in modo che la lunghezza del cavo del pickup e del cavo di collegamento verso lo strumento sia sufficiente.
- Per evitare danneggiamenti, né il controller né gli spinotti dei cavi di collegamento devono sporgere dal corpo della chitarra.
- Scegliere il punto di fissaggio in modo che la chitarra a controller montato possa essere posata su un supporto.
- Scegliere il punto di fissaggio in modo che il controller o la chitarra non vengano sottoposti a sollecitazioni quando si trasporta lo strumento ad PU 100 montato in una valigia o una borsa.

Scelta della procedura di montaggio

Scegliere il procedimento adatto alla propria chitarra e all'impiego previsto.

Montaggio con supporto

- Permette il montaggio del controller su un tetto curvo.
- Il supporto può anche essere fissato al pomello della cinghia della chitarra. Ciò richiede però una certa attenzione per evitare un danneggiamento della vite di fissaggio del pomello.

Montaggio con vite e/o nastro adesivo/cuscinetto adesivo

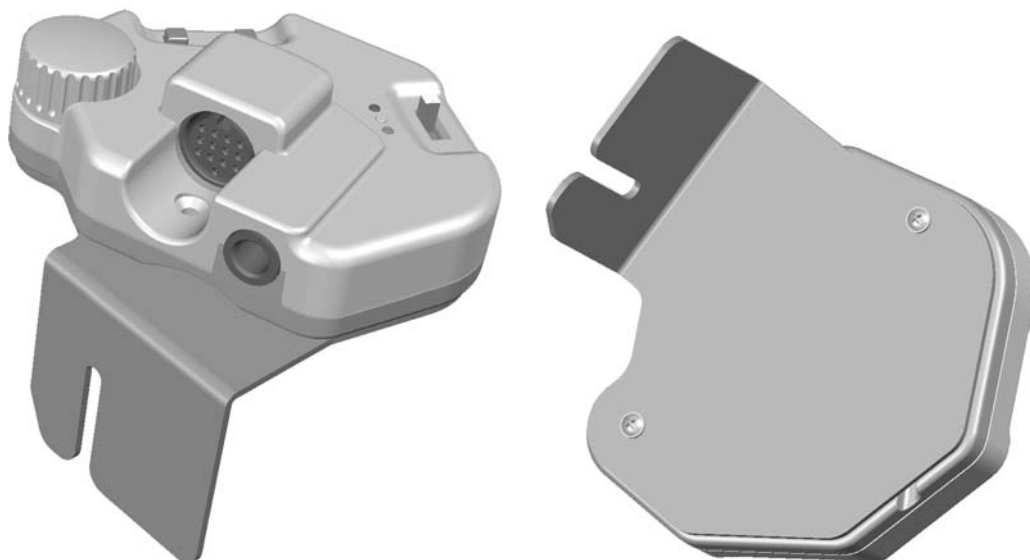
- Permette il montaggio del controller usando il nastro adesivo.
- Permette un fissaggio semplice di sicura tenuta.
- Richiede l'esecuzione di un foro nel corpo.

Montaggio con nastro velcro

- Permette un montaggio/rimozione semplici del controller.

Montaggio con il supporto

Questa tecnica di montaggio ha il vantaggio che il controller può essere fissato al corpo dello strumento senza avvitamenti. Prima di fissare il supporto alla chitarra, avvitare il controller al supporto con due viti come mostrato in figura.



Applicare adesso due cuscinetti protettivi al supporto per proteggere la vernice da graffi.

Adesso si può fissare il supporto con il pomello della cinghia alla chitarra. Allentare il pomello dello strumento svitando la vite al centro di alcuni giri ed innestare quindi il supporto con la fessura sotto il pomello sulla vite. Stringere di nuovo la vite per bloccare il supporto sul corpo.

ATTENZIONE! La vite nel pomello della cinghia può allentarsi per via di ripetuti svitamenti e avvitiamenti nonché per una pressione eccessiva sul supporto.

Montaggio con vite e/o nastro adesivo/cuscinetto adesivo

Contrassegnare ed eseguire il foro per la vite per il controller

Tenere il controller nella posizione prevista e contrassegnare così sul corpo dello strumento il centro del foro da forare per la vite (davanti alle prese di collegamento per il cavo 13 pin) con una punta sottile o con un altro utensile adatto. Mettere adesso da parte il controller e forare con la massima attenzione nel punto contrassegnato un foro avente il diametro di 2 mm ed una profondità di ca. 10 mm.

Avvertenza: Se la chitarra sono strumenti acustici o semiacustici sulla cui superficie non va effettuata alcuna foratura, o se il solo pensiero di un tale “maltrattamento” vi causa del mal di pancia, potete effettuare il montaggio anche senza vite utilizzando solo nastro adesivo o velcro ecc. Un avvitiamento è però il metodo più sicuro, ed è quello consigliabile da effettuare ogni volta ciò sia possibile.

-
1. Staccare la pellicola protettiva da un lato del nastro adesivo e applicare questo sul lato inferiore del controller.
 2. Pulire scrupolosamente la superficie di fissaggio sulla chitarra per evitare che l'efficacia dell'adesivo sia ridotta per la presenza di polvere, sporco o grasso.
 3. Rimuovere gli altri film protettivi dalle strisce adesive/cuscinetti del controller e posare poi questo nel punto previsto per il montaggio del corpo della chitarra in modo che il foro per la vite sulla chitarra (se eseguito) corrisponda a quello del controller.
 4. Premere il controller per bene, ma non esagerando, in modo da assicurare una corretta adesione.
 5. Avvitare infine ancora la vite a testa tonda autofilettante (3x6 mm) attraverso il foro del controller nel foro eseguito nello strumento. Stringere la vite solo con la "forza delle dita". Se la vite viene stretta troppo a fondo o in modo eccessivo, il controller o la chitarra possono essere danneggiati!

Avvertenze:

- Il controller può essere fissato con del comune nastro adesivo o con cuscinetti adesivi praticamente in qualsiasi tipo di corpo.
- La sostanza adesiva può reagire chimicamente con determinate lacche e causare scoloramenti o altri danni. Per questo motivo è consigliabile prima del montaggio, incollare un piccolo pezzo di nastro adesivo/cuscinetto adesivo in un punto nascosto per controllare dopo alcuni giorni se il rivestimento è stato danneggiato.
- Se il vostro strumento ha una superficie bombata o se esso è di forma tale da impedire un fissaggio del controller ricorrendo al solo uso del nastro adesivo, compensare allora le differenze utilizzando i distanziatori. I distanziatori sono, come il nastro adesivo, adesivi da ambedue i lati e coperti con un film protettivo.

Montaggio con nastro velcro

1. Tagliare le due metà attaccate di nastro velcro in tre pezzi ed incollare poi questi sul lato inferiore del controller.
2. Rimuovere il film protettivo dall'altro lato dei pezzi di nastro velcro e fissare quindi il controller sul corpo della chitarra.
3. Adesso tirando leggermente è possibile rimuovere il controller dal corpo e fissarlo nuovamente.

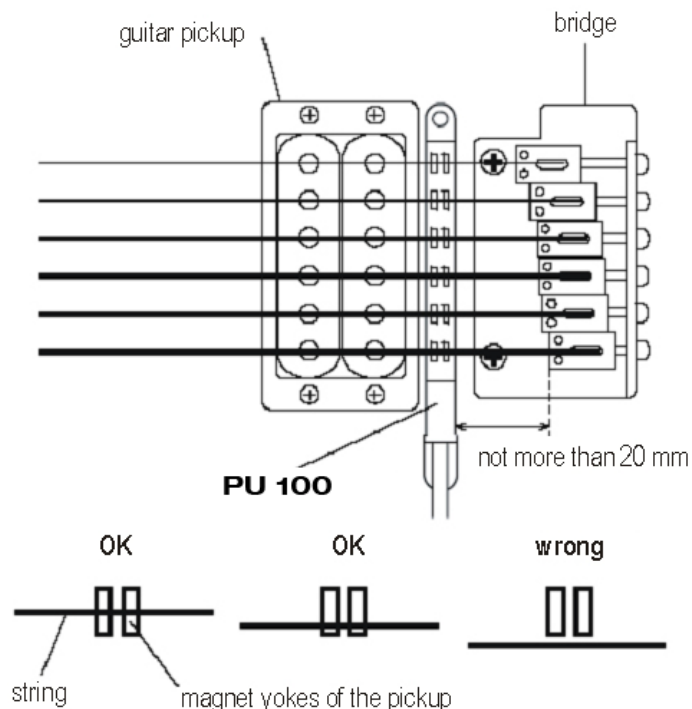
Avvertenza: Questo non è il fissaggio più sicuro e andrebbe scelto solo se non si hanno alternative o se il pickup dev'essere impiegato spesso in chitarre diversi.

Montaggio del pickup

Dopo aver fissato il controller alla chitarra, è possibile montare il pickup PU 100 con il nastro adesivo doppio o le viti. Nonostante il nastro adesivo costituisca il metodo più comodo, si consiglia un avvitarlo poiché esso garantisce una migliore tenuta e permette inoltre una regolazione dell'altezza del pickup. Indipendentemente dal sistema scelto, è prima necessario stabilire la posizione ottimale.

Contrassegnare la posizione di montaggio ottimale

Il pickup PU 100 deve essere montato tra il pickup della chitarra e il ponte (supporto corde) con una distanza ideale dal ponte di 20 mm. Se per motivi di spazio non dovesse essere possibile rispettare una distanza di 20 mm, il pickup deve essere allora montato quanto più possibile lontano dal ponte (però non più di 20 mm e non meno di 10 mm). L'estremità del pickup con il cavo deve giacere sotto la sesta corda („MI“ basso). Ognuna delle sei coppie di magneti sul pickup deve corrispondere ad una delle corde. La distanza delle corde può cambiare leggermente da chitarra a chitarra e il pickup funziona in modo corretto se le corde sono sospese al di sopra dei magneti corrispondenti (una "corrispondenza" esatta al centro non è necessaria). Fare attenzione a che ogni corda sia sospesa sul magnete anche tirandola.



Avvertenza: Fare attenzione a che il pickup non disturbi il funzionamento di una eventuale barra di tremolo presente.

Quando il pickup è orientato in modo ottimale, contrassegnare i centri dei due fori per le viti alle sue estremità con un pennarello sottile o con un bulino sulla superficie della chitarra. Se sulla superficie non devono rimanere le tracce del contrassegno, utilizzare invece di un pennarello pezzetti di nastro adesivo.

Scelta della procedura di montaggio

Montaggio con nastro adesivo

- Permette il montaggio senza danneggiamento del corpo.
- Richiede più tempo e pazienza nell'impostazione dell'altezza del pickup.

Montaggio con molle e viti

- Permette una semplice regolazione dell'altezza del pickup.
- Offre un fissaggio sicuro del pickup.
- Richiede l'esecuzione di fori nel corpo!

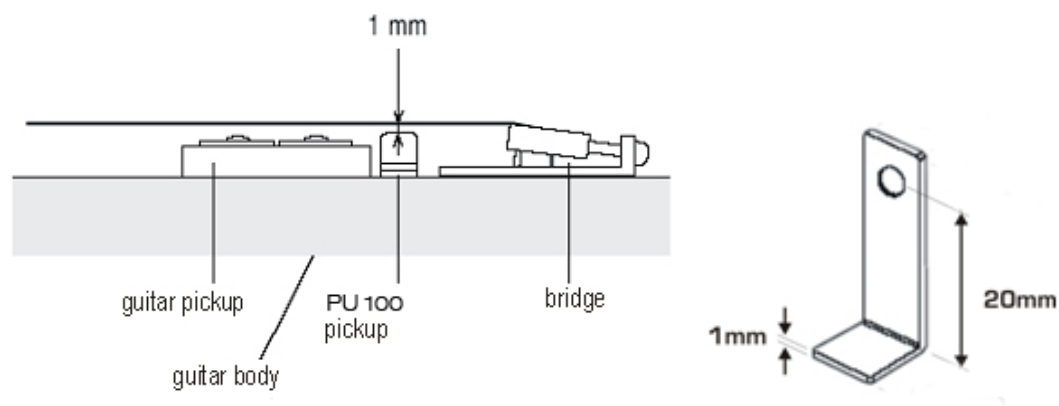
Montaggio con nastro adesivo

1. Compensare l'altezza del pickup

Dopo aver rilevato la posizione ottimale di montaggio, è possibile preparare l'installazione. Notare però che anche le distanze tra corde e magneti del pickup costituiscono un fattore importante. Il raggio dei magneti del pickup e per l'impostazione della distanza dei magneti delle corde è necessario scegliere un compromesso adatto tra la posizione e l'altezza complessiva del pickup nonché dell'altezza delle corde. La distanza tra il bordo superiore dei magneti e il lato inferiore della corda in questione dovrebbe essere compresa tra circa 1 e 2 mm quando la corda viene suonata sulla nota più alta. La distanza può essere anche inferiore a 1 mm a patto che suonando le corde non tocchino il pickup.

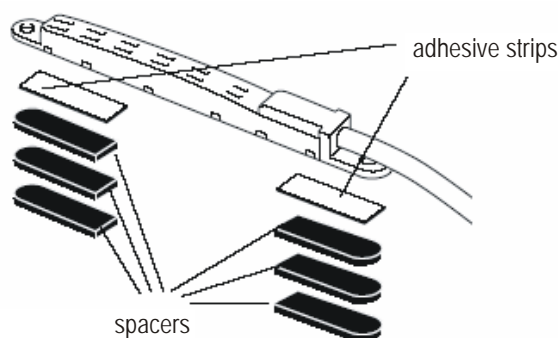
Poiché anche il livello di uscita delle singole corde varia notevolmente, a montaggio del pickup effettuato sarà necessario regolare nel converter AXON Guitar to MIDI l'amplificazione d'ingresso dei segnali delle corde.

Assicurarsi prima che l'altezza delle corde (manico e ponte) sia corretto ed accordare quindi ogni corda. Aumentare l'altezza del pickup con l'aiuto dei distanziatori (vedi "AVVERTENZE" più avanti) fino a che la distanza tra lato superiore del pickup e lato inferiore delle corde sia pari a circa 1 – 2 mm quando vengono suonate le note più alte delle singole corde. Per controllare la distanza, utilizzare il campione fornito.



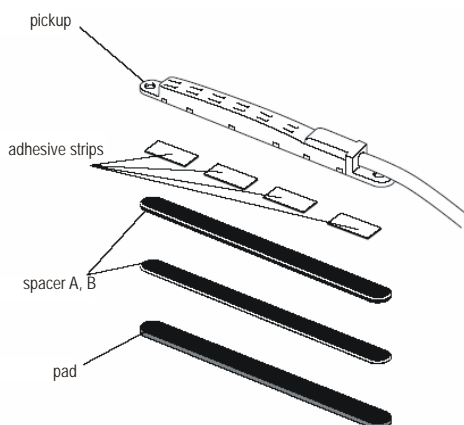
Avvertenze:

- Non rimuovere già all'inizio della compensazione dell'altezza del pickup il film protettivo dal cuscinetto del pickup o del distanziatore. Il film protettivo rende il cuscinetto del pickup e i distanziatori più spessi di circa 0,1 mm. Se si usano molti strati di distanziatori, tenerne conto.
- Se la superficie della chitarra non è piana (ad esempio nel caso di una superficie bombata) posare alle due estremità del pickup pezzi di distanziatori accorciati a un quarto o un terzo (i distanziatori possono essere tagliati facilmente con delle forbici).



2. Fissaggio del pickup

Rimuovere le corde dalla chitarra. Incollare uno strato di nastro adesivo doppio (più pezzi) sul lato inferiore del pickup e rimuovere il film protettivo. Incollare adesso ancora lo(gli) strato(i) di distanziatori necessari rimuovendo il loro film protettivo e incollandoli quindi sul lato inferiore del pickup. Incollare infine con attenzione il gruppo pickup/distanziatore nella posizione contrassegnata, rimontare infine di nuovo le corde ed accordarle.



3. Controllare l'altezza del pickup

Misurare nuovamente l'altezza del pickup e suonare l'intera gamma di tonalità della chitarra per assicurarsi che le corde non entrino in contatto con il pickup. Se tutto funziona correttamente, il montaggio del sistema è terminato ed esso è pronto a suonare.

4. Nel caso in cui sia necessario modificare l'altezza del pickup

Se dovesse rendersi necessaria una modifica dell'altezza del pickup, rimuovere le corde dallo strumento e rimuovere quindi il pickup dal corpo inserendo nell'estremità del cavo un

oggetto piatto e sottile (ad esempio la lama di un coltellino) tra il pickup e il distanziatore superiore e facendo leva sollevare il pickup con attenzione dal distanziatore.

Il nastro adesivo doppio può essere “arrotolato via” con le dita dal lato inferiore del pickup. Correggere l'altezza del pickup aggiungendo o rimuovendo distanziatori:

- Se per alzare l'altezza del pickup si aggiunge un distanziatore, rimuovere il nastro adesivo doppio residuo dal distanziatore già presente, rimuovere quindi il film protettivo dal nuovo distanziatore e incollare questo sul distanziatore esistente.
- Se per abbassare l'altezza del pickup si rimuove un distanziatore, rimuoverlo insieme al suo nastro adesivo doppio.

Infine incollare uno strato del nuovo nastro adesivo sul lato inferiore del pickup e rimuoverne il film protettivo, e incollare quindi con attenzione il pickup sul distanziatore superiore. Rimontare le corde della chitarra e accordarle.

Montaggio con molle e viti

Rispetto al nastro adesivo, un fissaggio del pickup con molle e viti offre alcuni vantaggi: l'avvitamento garantisce un montaggio sicuro e l'altezza del pickup può essere regolata in modo preciso senza fastidiose rimozioni e incollaggi di nastro adesivo.

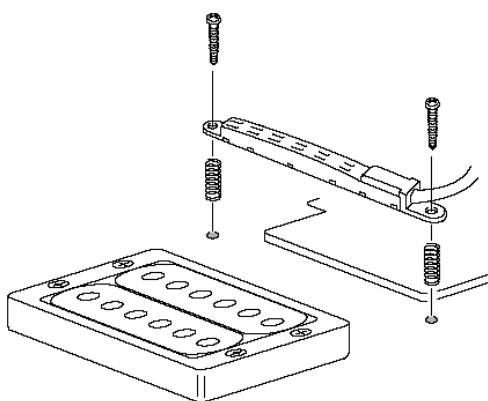
Avvertenza: il montaggio con viti è possibile solo se la distanza tra la superficie della chitarra e le corde è pari almeno a 13 mm.

1. Eseguire i fori per le viti

Rimuovere le corde dalla chitarra ed eseguire quindi con attenzione due fori con un diametro di 2 mm e una profondità di ca. 10 mm nei punti contrassegnati. Se lo strumento è costruito con un legno estremamente duro (ad esempio acero, ciliegio o legno di rosa), in certi casi può essere necessario apportare dei fori di diametro maggiore.

2. Montare il pickup

Inserire le due viti a testa tonda autofilettanti (3x25 mm) attraverso i fori del pickup e le due molle al di sotto del pickup sulle viti. Per il fissaggio del pickup, avvitare quindi le viti nei due fori nella superficie della chitarra.



3. Rimontare di nuovo le corde ed accordare l'altezza del pickup

Montare di nuovo le corde nella chitarra e regolare quindi l'altezza del pickup avvitando o svitando le viti. La distanza tra il bordo superiore del pickup e il lato inferiore delle corde dovrebbe essere pari a circa 1 mm quando la corda viene suonata sulla nota più alta. Per controllare la distanza, utilizzare il campione fornito.

Preparativi per suonare

Dopo aver montato il controller e il pickup, è possibile collegare il PU 100 al convertitore AXON Guitar to MIDI. A tale scopo si necessita ancora del cavo a 13 poli AXON AXK 100 disponibile opzionalmente.

1. Collegare il cavo dello strumento

Innestare lo spinotto jack da 1/4" del cavo dello strumento fornito insieme al PU 100 nella presa di uscita della chitarra e nella presa di ingresso del PU 100.

Avvertenza: collegare il cavo dello strumento anche se non si ha bisogno del suono normale del pickup. Questa connessione è importante per la messa a terra dello strumento ed impedisce il sorgere di rumore e scosse elettriche.

2. Collegare il PU 100 all'AXON

Assicurarsi che l'AXON sia spento e collegare quindi una estremità del cavo a 13 poli AXON AXK 100 alla corrispondente presa del PU 100 e l'altra alla presa INPUT dell'AXON.

Avvertenze:

- Per impedire che il cavo a 13 poli si stacchi o che venga addirittura danneggiato, si consiglia di sistemarlo sul pomello tra la cinghia e corpo della chitarra.
- Per staccare il cavo a 13 poli dall'AXON o dal PU 100, si deve premere il pulsante di sblocco sullo spinotto.

3. Accendere l'AXON

All'accensione dell'AXON si accende uno dei tre LED del PU 100. Il controller viene adesso alimentato dall'AXON.

4. Suonare

Quando l'AXON, il generatore acustico e i restanti apparecchi sono collegati e impostati correttamente (come descritto nei relativi manuali d'istruzione), il sistema è pronto a suonare.

Dati tecnici

- Pickup della chitarra esafonico
- Manopola del volume
- Tasto Up / Down
- Selettore del segnale
- Indicatore di stato a 3 LED
- Presa di uscita a 13 piedini
- Presa di ingresso chitarra da 6,3 mm
- Dimensioni controller: 82,5 mm x 77,3 mm x 32 mm (LxAxP)
- Dimensioni pickup: 107,4 mm x 9,0 mm x 8,9 mm (LxAxP)
- Peso: 70 g