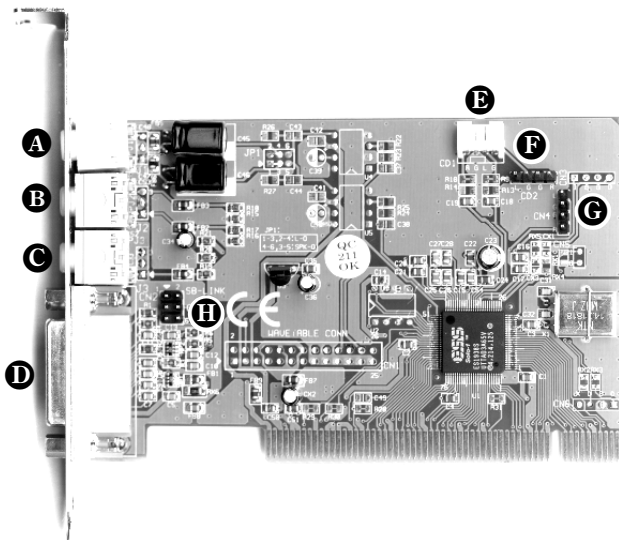


Estimado/a cliente,

En las siguientes instrucciones de instalación se ha dispuesto <CD> para la letra de su unidad de CD-ROM.



- A** Line Out
- B** Line In
- C** Mic In, mono
- D** MIDI / Interfaz del joystick
- E** Conexión interna IDE de audio con CD (CD1 blanco: derecha - masa - izquierda - masa)
- F** Conexión audio interna de CD SONY (CD2: derecha - masa - masa - izquierda)
- G** Aux In interno, estéreo (CN4: derecha - masa - masa - izquierda)
- H** Vínculo SB

CARACTERÍSTICAS TÉCNICAS

COMPATIBILIDAD

- PCI Plug & Play
- Microsoft DirectSound / 3D
- General MIDI
- Compatible con MPU-401
- SoundBlaster / Pro
- Compatible con sintetizador FM OPL3

AUDIO DIGITAL

- Efecto 3D VSpace
- Grabación y reproducción de 8/16 bits hasta 48 kHz en estéreo / mono
- Full Duplex
- Grabación y reproducción de todas las fuentes de audio

SOFTWARE WAVETABLE*

- 32 voces, simultáneamente
- Sample-Set de 1 MB & 3 MB
- Compatible con GM

MEZCLADOR DE AUDIO

- Regulación individual de volumen de todas las fuentes de audio

INTERFAZ DE MIDI / JOYSTICK

- Compatible con DirectInput
- Compatible con MPU-401 (modo UART)
- Interfaz MIDI SoundBlaster
- Standard Dual gameport (por el cable Y)

* No disponible con Windows NT 4.0

CONEXIONES EXTERNAS

- Line Out (conyuntor 3,5 mm)
- Line In (conyuntor 3,5 mm)
- Mic In (conyuntor 3,5 mm)
- Interfaz de MIDI / joystick (IBM 15 pin Sub-D)

CONEXIONES ONBOARD

- Conexiones audio de CD en IDE / Sony
- Aux In, estéreo

REQUISITOS DEL SISTEMA

- Un slot libre de PCI compatible con PCI 2.1
- Recomendamos P166, P200 MMX
- Recomendamos 16 MB, 32 MB
- Unidad de CD-ROM para CD de software & driver
- 10 MB de espacio libre en disco duro
- Altavoces activos o auriculares
- Windows 95/98 con DirectX 5.0 o superior, o Windows NT 4.0 con Service Pack 3 o superior

CONTROLADORES

- Windows 95/98 (MS-DOS 7.0)
- Windows NT 4.0*

SOFTWARE

- AudioRack
- Software Wavetable
- IBM VoiceType Control

* Requisito mínimo: Service Pack 3

INSTALACIÓN DE HARDWARE.

Antes de colocar la tarjeta de sonido en su ordenador, tenga en cuenta las peculiaridades de la configuración de su ordenador. En los manuales de su ordenador puede informarse también sobre las configuraciones de otras tarjetas adicionales.

Si tiene en cuenta las siguientes instrucciones, puede llevar a cabo el montaje sin problemas.

Si a pesar de todo siguen apareciendo dificultades, lea nuevamente y de forma minuciosa el capítulo correspondiente de esta documentación.

¡AVISO! – Antes de abrir el aparato, extraiga el cable de alimentación del enchufe y del borne en el PC.

Las ESD (descargas electroestáticas) pueden dañar unidades de disco, platinas adicionales y otros componentes. Siga los siguientes pasos sólo en un lugar de trabajo ESD. Si no dispone de un lugar semejante, puede protegerse de las descargas electroestáticas llevando una pulsera antiestática y poniéndola en contacto con una parte metálica del chasis del ordenador.

Quisiéramos dejar constancia de que el solo hecho de abrir el chasis no conlleva a una pérdida de la garantía, siempre y cuando no realice ninguna modificación en el hardware existente. No obstante, una ampliación de su PC por cuenta propia, puede tener como consecuencia la interrupción de las obligaciones de garantía. Consulte primero con su suministrador.

Ahora precisa solamente de un destornillador de estrella.

Y ahora paso a paso:

- Desconecte su ordenador y todos los periféricos conectados como la impresora y el monitor. Deje primero conectado el cable de la alimentación eléctrica, para que su ordenador esté puesto a masa.
- Toque la chapa de metal situada en el envés del ordenador, para ponerse a masa y liberarse de la electricidad estática. Retire entonces el cable de alimentación eléctrica.
- Retire la cubierta de su PC.
- Busque una ranura PCI de extensión disponible, extraiga el tornillo con el que se sujeta la tapeta de la ranura y retire la tapeta. Para que su tarjeta de sonido trabaje a pleno rendimiento, escoja, dentro de lo posible, una ranura que no esté situada justo al lado de otra tarjeta ya instalada, porque algunas tarjetas, como p.ej. la tarjeta vídeo, pueden emitir señales que provocan interferencias en su tarjeta de sonido.
- Saque con cuidado la tarjeta de sonido del paquete y con una mano toque los bordes de la misma y al mismo tiempo, toque con la otra la superficie de metal del PC.

- De esta forma se garantiza que la carga electrostática de su cuerpo se descargue por completo en el ordenador, al objeto de no dañar su tarjeta de sonido. En ningún caso toque los componentes de construcción de la tarjeta.
- Alinee la tarjeta de sonido con la ranura de extensión de tal forma que el conector de su tarjeta coincida exactamente con el zócalo de la ranura.
- Introduzca la tarjeta en la ranura. Puede ser que tenga que introducir con fuerza la tarjeta en la ranura, para que la conexión quede establecida en condiciones. De todas formas, tenga cuidado y observe que los contactos estén alineados, ya que de otra forma la platina principal, así como su tarjeta de sonido podrían resultar dañadas.
- Ajustar la tarjeta de sonido con el tornillo que sacó de la tapeta de la ranura.
- Conectar la tarjeta de sonido y la unidad de CD-ROM con el cable de audio.
- Montar a continuación la cubierta del PC.
- Conecte los altavoces o el equipo estéreo a la tarjeta de sonido.

INSTALACIÓN DEL CONTROLADOR

INSTRUCCIONES DE INSTALACIÓN EN WIN95

Introduzca el CD-ROM adjunto. Después de iniciar Windows e identificar la tarjeta de sonido, seleccione *Aceptar*. Haga clic en la ventana de texto *Copiar archivos del fabricante de*, añada la ruta de búsqueda a <CD>: \DRIVERS\WIN9X y seleccione entonces *Aceptar*. Siga las instrucciones subsiguientes del programa de instalación.

INSTRUCCIONES DE INSTALACIÓN EN WIN95 (OSR2)

Introduzca el CD-ROM adjunto. Después de iniciar Windows e identificar la tarjeta de sonido, seleccione *Siguiente*. Haga clic en *Otra ubicación*. Introduzca la ruta <CD>: \DRIVERS\WIN9X y seleccione *Siguiente*. Introduzca la misma ruta de nuevo y hacer clic en *Siguiente*. Siga las instrucciones subsiguientes del programa de instalación.

INSTRUCCIONES DE INSTALACIÓN EN WIN98, WIN98 SE.

Introduzca el CD-ROM adjunto. Después de iniciar Windows e identificar la tarjeta de sonido, seleccione *Siguiente*. Seleccione *Buscar el mejor controlador para su dispositivo (recomendado)* y haga clic en *Siguiente*. Introduzca la ruta <CD>: \DRIVERS\WIN9X y seleccione *Siguiente*. Haga clic nuevamente en *Siguiente* y en la siguiente ventana en *Terminar*. Siga las instrucciones subsiguientes del programa de instalación.

INSTRUCCIONES DE INSTALACIÓN EN WINDOWS NT 4.0. (MÍN. SERVICEPACK 3)

Tenga en consideración que al efectuar la instalación del controlador, deberá estar inscrito como administrador.

Abra el *Panel de control*. Haga clic en *Multimedia, Dispositivos y Agregar*. Seleccione *Controlador actualizado o no listado*. Introduzca la ruta <CD>: \DRIVERS\WINNT40 y confirme con *Aceptar*. Seleccione el controlador y confirme con *Aceptar*. Entonces se instala el controlador y se inicializa nuevamente el sistema.

INSTALACIÓN DEL SOFTWARE INCLUIDO EN EL SUMINISTRO

AUDIORACK

Inicie **SETUP.EXE** en el subdirectorio <CD>: \AUDIORACK del CD-ROM. Siga las instrucciones subsiguientes del programa de instalación.

SOFTWARE WAVETABLE

Inicie **SETUP.EXE** en el subdirectorio <CD>: \WAVETABLE del CD-ROM. Siga las instrucciones subsiguientes del programa de instalación.

VOICETYPE CONTROL DE IBM

Inicie en el subdirectorio <CD>: \VOICETYPE\ENGLISH el archivo **SETUP.EXE**.